



緑肥・緑化の部屋 3

～環境保全の実践を目指して～

タキイ種苗(株) 営業部 緑化飼料課

第1回目はC/N比の説明、第2回目は減肥量の計算方法をご紹介しましたが、今回は緑肥による土壌有害センチュウ・害虫などの抑制についてご紹介します。

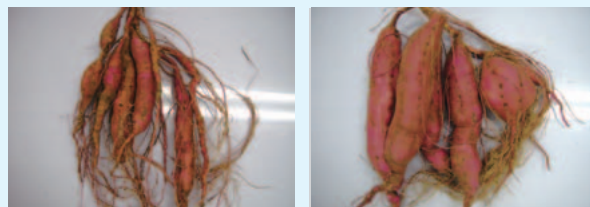
Q ダイコンに虫が食べたような穴が開いてしまいます。農薬などを使わずに、緑肥作物で抑制することはできますか？

A 最近、各種のセンチュウや害虫に対して、緑肥作物にある程度の抑制効果があることが分かってきました。例えば、ダイコンなどを食害するキタネグサレセンチュウに汚染された土壌で、えん麦の「ネグサレタイジ」を栽培すると、センチュウは「ネグサレタイジ」の根には侵入しますが、それ以降の世代促進が行われず、結果的にセンチュウの密度が減少し、被害が軽減されると言われています。

その他、トマトやサツマイモに被害を及ぼすサ

ツマイモネコブセンチュウが、えん麦の「たちいぶぎ」を栽培することによって抑制されることも分かりました。

えん麦「たちいぶぎ」によるサツマイモネコブセンチュウ抑制効果



↑「市販品種A」後作でのサツマイモ ↑「たちいぶぎ」後作でのサツマイモ

主な緑肥作物の栽培基準・センチュウおよび害虫の密度抑制効果

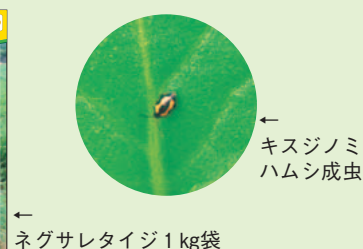
◎センチュウを強力に抑制 ○やや抑制

種類 (品種名)	地域	栽培適期表												ネコブセンチュウ				ネグサレセンチュウ		シストセンチュウ	キスジノミハムシ		
		1月	2月	3月	4月	5月	6月	7月	8月	9月	10月	11月	12月	サツマイモ	ジャワ	キタ	アレナリア	キタ	ミナミ	ダイズ			
えん麦 ネグサレタイジ	寒地				●	●	●	●	●	○	○	○	○									◎	
	暖地			●	●	●	●	●	●	○	○	○	○										◎
えん麦 たちいぶぎ	寒地				●	●	●	●	●	○	○	○	○										
	暖地			●	●	●	●	●	●	○	○	○	○										
ソルガム ラッキーソルゴ	寒地					●	●	●	●	○	○	○	○										
	暖地				●	●	●	●	●	○	○	○	○										
クロタラリア ネコブキラー	寒地					●	●	●	●	○	○	○	○										◎
	暖地				●	●	●	●	●	○	○	○	○										◎
ギニアグラス ナツカゼ	寒地					●	●	●	●	○	○	○	○										
	暖地				●	●	●	●	●	○	○	○	○										
クリムソクローバ	寒地					●	●	●	●	○	○	○	○										
	暖地			●	●	●	●	●	●	○	○	○	○										◎

キスジノミハムシやキタネグサレセンチュウの密度抑制に！
秋まきダイコンの前作として

えん麦 ネグサレタイジ

播種期：暖地…3～11月 寒地…5月～8月上旬
播種量：8～10kg/10a
条まきかバラまきし、1cm程度の覆土をして鎮圧する。
※この種子はしっかりと鎮圧することが重要です。



← ネグサレタイジ 1kg袋